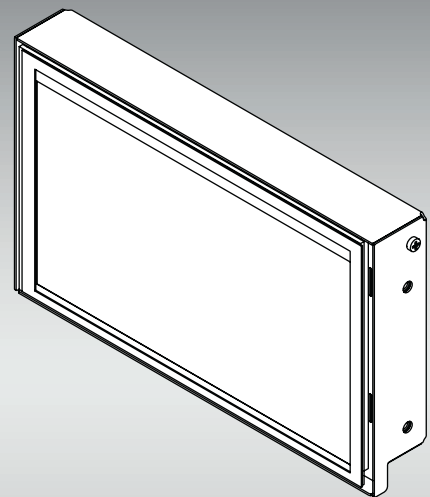


Notice de service 06/2024

Régulateur x-center[®] pro



Contenu



1. À propos de ces instructions	3
1.1. Symboles utilisés.....	3
1.2. Utilisation conforme	3
1.3. Documents également applicables.....	3



2. Consignes de sécurité	4
---------------------------------------	----------



3. Fonctionnement	4
3.1. Écran	4
3.1.1. Symboles des circuits de chauffage	5
3.1.2. Affichage de présence/d'absence	5
3.2. Affichage d'état	5
3.3. Écran de démarrage.....	6
3.3.1. Navigation dans le menu.....	6
3.3.2. Informations de point de données	6
3.4. Structure de menu	6
3.4.1. Favoris	6
3.4.2. Alarmes.....	7
3.4.3. Appareils.....	7
3.4.4. Scènes.....	7
3.4.5. Statistiques	7
3.4.6. Mise à jour logicielle	8
3.4.7. Accès utilisateur	9
3.5. Menu Paramètres	9
3.5.1. Sous-menu Gestion de pièce	9
3.5.2. Menu Réseau	9
3.5.3. Sous-menu Maintenance à distance	9
3.5.4. Sous-menu Paramètres d'e-mail	9
3.5.5. Menu Système.....	9
3.5.6. Sous-menu Mise à jour.....	10
3.5.7. Sous-menu Sauvegarde	10
3.6. Menu Gestion des appareils.....	10
3.6.1. Sous-menu Scanner.....	10
3.6.2. Menu Pompe à chaleur	11
3.6.3. Menu Module du système de stockage.....	11



4. Inscription pour la maintenance à distance.....	14
---	-----------



5. Annexe	15
5.1. Création de scènes.....	15
5.2. Commande de la pompe de circulation.....	17

1. À propos de ces instructions

Ces instructions décrivent l'installation et le fonctionnement du régulateur x-center® pro

Ces instructions font partie de l'installation; elles doivent être conservées à proximité directe de celle-ci pendant toute la durée de vie de l'appareil et doivent être accessibles à tout moment au personnel opérateur, de maintenance et de service. Avant l'utilisation ou le début de tous les travaux, les instructions doivent être lues attentivement et comprises. La condition de base pour un travail sûr est le respect de toutes les consignes de sécurité et de manipulation indiquées. Les directives locales de prévention des accidents sont également applicables.

Sous réserve de modifications de détails et de spécifications techniques. Les présentes instructions sont valables à partir de la version logicielle 1.6.1.66 (app 1.1.23154), en présence d'autres versions sur votre appareil, des différences peuvent exister.

1.1. Symboles utilisés

Mots-clés et symboles dans les consignes de sécurité

Les risques possibles sont indiqués dans le texte des présentes instructions par les mots-clés et symboles suivants:

	Danger
---	---------------

Danger de mort!

- Indique un danger imminent pouvant provoquer des blessures graves, voire la mort.

	Avertissement
---	----------------------

Situation dangereuse!

- Indique une situation potentiellement dangereuse pouvant provoquer des blessures graves, voire la mort.

	Avis
---	-------------

Dégâts matériels!

- Indique une situation potentiellement dangereuse pouvant provoquer des dégâts matériels.



Information

Remarque supplémentaire pour la compréhension.

Symboles dans l'index

Dans l'index de cette notice, les symboles suivants sont utilisés:



Informations pour les utilisateurs/-trices.



Informations ou consignes destinées au personnel qualifié et formé.

1.2. Utilisation conforme

Le produit doit être monté, installé et utilisé uniquement de la manière décrite dans les présentes instructions. Toutes les consignes figurant dans ces instructions ainsi que les limites maximales d'utilisation conformes aux indications techniques doivent être respectées.

Toute autre utilisation n'est pas conforme à l'usage prévu et est donc interdite. L'exploitant est seul responsable des dégâts qui en résulteraient, ils peuvent annuler la garantie du fabricant. Si un dommage survient, il est interdit de continuer à utiliser l'appareil.

Toute modification ou transformation non autorisée est interdite. La sécurité de l'installation n'est garantie qu'à l'état d'origine et avec les accessoires d'origine. Utiliser exclusivement des pièces de rechange d'origine.

1.3. Documents également applicables

Outre les présentes instructions, il convient également de respecter les instructions correspondantes des composants et parties d'installation prévus/fournis ou existants sur le site.

2. Consignes de sécurité

- Le respect intégral des présentes instructions est indispensable pour garantir un montage et une manipulation sûrs.
- Cet appareil peut être utilisé par des enfants à partir de 8 ans ainsi que par des personnes ayant des capacités physiques, sensorielles ou mentales réduites ou un manque d'expérience et de connaissances s'ils sont sous surveillance ou ont été instruits sur l'utilisation sécurisée de l'appareil et s'ils comprennent les dangers encourus. Les enfants ne doivent pas jouer avec l'appareil. Le nettoyage et la maintenance à effectuer par l'utilisateur ne doivent pas être réalisés par des enfants sans surveillance.
- Les équipements techniques de sécurité doivent être conçus et montés conformément aux directives, spécifiquement pour chaque installation.
- L'appareil doit être installé et mis en service correctement par du personnel compétent et qualifié, dans le respect de l'état actuel de la technique, des décrets, des normes et des directives.
- Le raccordement électrique doit être exécuté en bonne et due forme par un personnel spécialisé (électricien).
- Pour les travaux de nettoyage et de maintenance sur l'installation, l'alimentation électrique doit être coupée sur tous les pôles.
- Les appareils sont homologués pour une utilisation jusqu'à une altitude de 2000 m au-dessus du niveau de la mer.
- Le raccordement électrique doit être exécuté en bonne et due forme par un personnel spécialisé.
- Les normes DIN VDE 0100 ainsi que les prescriptions des fournisseurs d'énergie locaux doivent toujours être respectées.
- Les appareils sont homologués pour une utilisation jusqu'à une altitude de 2000 m au-dessus du niveau de la mer.

3. Fonctionnement

Le régulateur x-center® pro est l'unité de régulation / de commande centrale pour la mise à disposition et la distribution d'énergie thermique. Outre ces fonctions élémentaires, le régulateur x-center® pro dispose de fonctions statistiques pour la représentation graphique de différentes valeurs (température, efficacité, puissance, etc.) sur des périodes au choix.

La «Programmation de scènes» permet de créer des programmes horaires spécifiques d'utilisateur ou d'autres liens logiques. Le régulateur peut faire l'objet d'une maintenance à distance. La commande a lieu grâce à l'écran tactile couleur.

3.1. Écran

Dans le menu Aperçus, vous trouverez les écrans principaux suivants. Balayez vers la gauche ou la droite afin de naviguer entre les écrans principaux. Chaque écran offre la possibilité d'accéder directement aux paramètres correspondants. Pour ce faire, sélectionner l'écran souhaité, balayez vers le haut et appuyez sur l'entrée de menu.

En outre, vous avez la possibilité d'accéder à l'aperçu des circuits de chauffage de votre système. De même, vous trouverez ici des statistiques relatives à la durée de fonctionnement, la puissance calorifique et le COP de votre pompe à chaleur.

Fig. 1: Pompe à chaleur

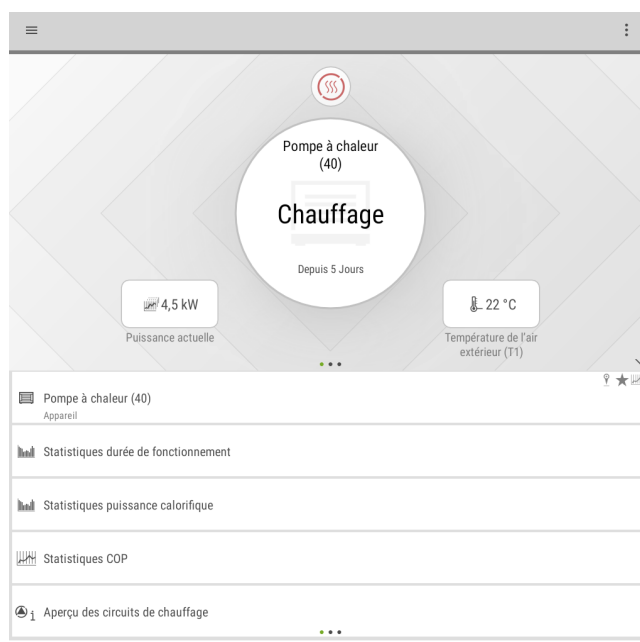


Fig. 2: Circuit de chauffage

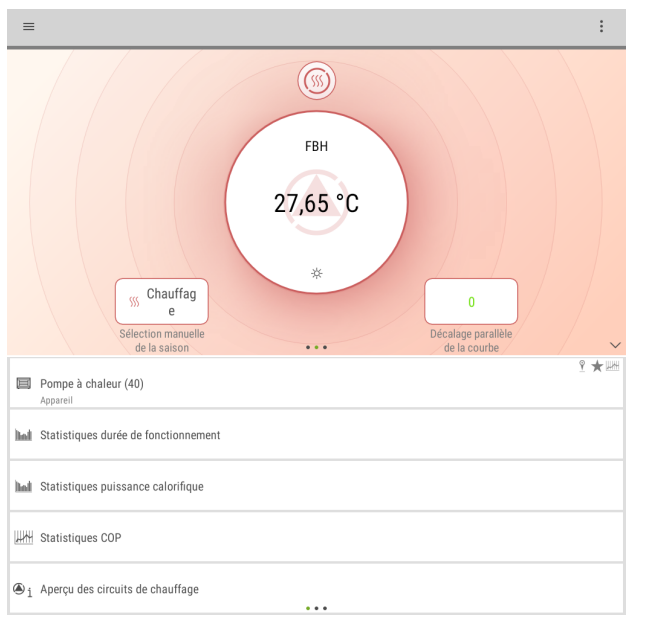
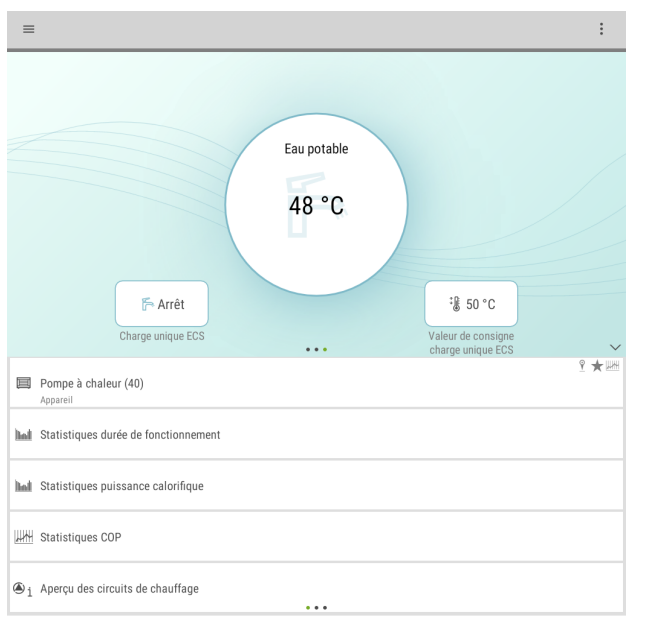
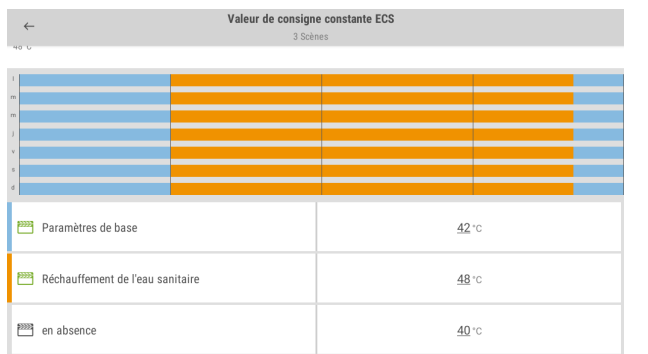


Fig. 3: Eau sanitaire



En balayant vers le haut dans l'aperçu des circuits de chauffage ou d'eau sanitaire, il est possible d'accéder au programme horaire (circuit de chauffage) ou Température de consigne (eau sanitaire).

Fig. 4: Programme horaire



En appuyant sur la scène concernée, la plage de température et la plage de temps peuvent être adaptées individuellement. Le programme horaire vous permet de voir quelle scène est justement active à quel moment et donc à quelle température. L'ordre des scènes indique la propriété correspondante des différents blocs horaires. Les paramètres de base sont ensuite toujours valides si aucun autre bloc horaire n'est actif. Le bloc horaire Réchauffement de l'eau sanitaire détermine la température durant les périodes prédéfinies dans ce bloc et se superpose aux paramètres de base. La fonction «En absence» se trouve à la fin et se superpose ainsi à tous les autres blocs horaires.

3.1.1. Symboles des circuits de chauffage

Symbole Signification

- Circuit de chauffage en mode chauffage
- Circuit de chauffage en mode refroidissement
- Circuit de chauffage désactivé

3.1.2. Affichage de présence/d'absence

Symbole	Signification
	Présence ■ Fonctionnement normal
	Absence ■ Les circuits de chauffage et le réchauffement de l'eau sanitaire sont abaissés en fonction des paramètres mémorisés

Information

La présence et l'absence peuvent être réglées via l'écran tactile en activant la figurine dans la position de présence ou d'absence. Pour les réglages standard, la présence et l'absence s'appliquent à tous les circuits de chauffage activés et le réchauffement de l'eau sanitaire. La fonction de programme horaire permet de désactiver cette fonction pour différents circuits de chauffage et le réchauffement de l'eau sanitaire.

3.2. Affichage d'état

État	Signification
allumé en vert	La pompe à chaleur est en service ou en veille
allumé en rouge	Dysfonctionnement
La barre lumineuse est éteinte	L'interrupteur principal est désactivé

3.3. Écran de démarrage

3.3.1. Navigation dans le menu

Symbole	Signification
	Ouvrir un menu contextuel
	Ouvrir le menu principal
	Revenir en arrière d'un niveau
	Bouton Accueil

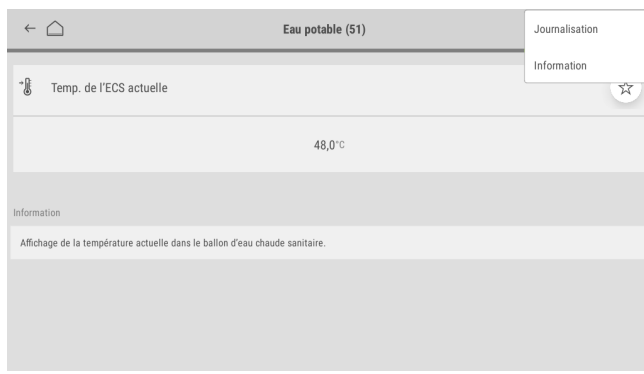
3.3.2. Informations de point de données

Les différents champs de point de données dans les différents menus contiennent, outre les noms des points de données, les valeurs d'affichage ou de réglage, d'autres informations sur leur état. Ces informations sont affichées sur le bord droit du champ du point de données.

Symbole	Signification
	Valeur manuelle activée
	Journalisation de données activée
	Scène activée
	Statistiques activées

Le menu contextuel permet de définir les points de données comme favoris, ainsi que d'activer / de désactiver la journalisation des données.

Fig. 5: Menu contextuel

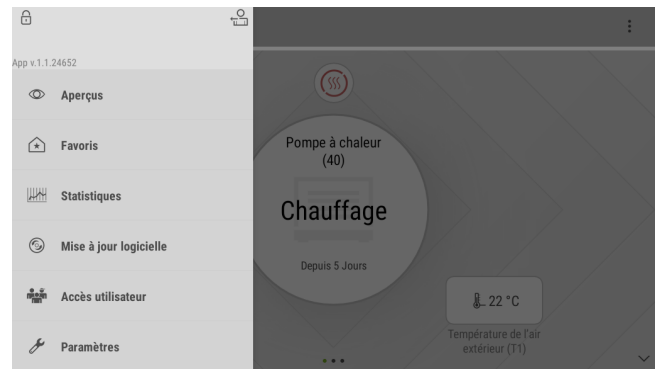


Tous les points de données pour lesquels «Journalisation serveur» est activé peuvent être affichés dans la maintenance à distance, dans «Journal historique» ou «Journal direct». L'affichage des points de données également journalisés pour lesquels «Journalisation statistiques» est activé se déroule par le biais du menu Statistiques.

3.4. Structure de menu

En pressant sur le symbole du menu en haut à gauche de l'écran, vous accédez à l'aperçu des menus. Celui-ci contient les points de menus suivants:

Fig. 6: Aperçu du menu principal



Symbole	Signification
	Aperçus
	Favoris
	Alarmes
	Statistiques
	Mise à jour logicielle
	Accès utilisateur
	Paramètres

3.4.1. Favoris

Dans ce menu, le menu Gestion des appareils s'affiche, ainsi que d'autres menus ou points de données que vous avez définis individuellement comme favoris. En outre, vous pouvez définir la présence ou l'absence en activant le petit bonhomme en position de présence ou d'absence.

Fig. 7: Menu Favoris



Le menu contextuel vous permet d'afficher tous les favoris, de les trier ou de modifier l'affichage météo. Le sous-menu «Paramètres app» vous permet de basculer entre le mode éclairé et le mode sombre de l'application. De même, la luminosité de l'écran, ainsi que la langue peuvent être réglés et l'écran peut être redémarré. Si vous voulez définir le menu Favoris comme écran d'accueil, vous pouvez également le faire à partir du menu contextuel.

3.4.2. Alarmes

Tous les messages d'erreur sont affichés dans ce menu.

3.4.3. Appareils

Une liste de tous les appareils raccordés, par ex. module d'interface, pompe à chaleur, etc. est affichée dans ce menu. Vous trouverez des informations détaillées dans le chapitre Gestion des appareils.

3.4.4. Scènes

Dans le menu Scène, il est possible de créer des fonctions dépendantes des conditions (SI-ALORS et ET-OU). Dans ce menu, des programmes horaires sont enregistrés par défaut pour différentes températures de consigne d'eau sanitaire ou températures de consigne du circuit de chauffage. Outre ces fonctions, d'autres programmes horaires ou fonctions (scènes) spécifiques au client peuvent aussi être enregistrés. Vous trouverez une description précise pour la création d'une scène en annexe.

La programmation de programmes horaires et scènes spécifiques au client suppose des connaissances spéciales de ce régulateur et, le cas échéant, des autorisations d'accès supérieures. Dans ce cas, la création de scènes doit être discutée avec l'installateur ou le service clients.

Dans le programme horaire «Température de consigne ECS», les paramètres de base (42 °C), le réchauffement de l'eau sanitaire accru (48 °C), ainsi que la température de consigne en absence (40 °C) sont enregistrés par défaut. La température de consigne de l'eau sanitaire en cas d'absence n'est pas prédéfinie par un bloc horaire, mais par le déplacement du petit bonhomme en dehors de la maison dans le menu Favoris.

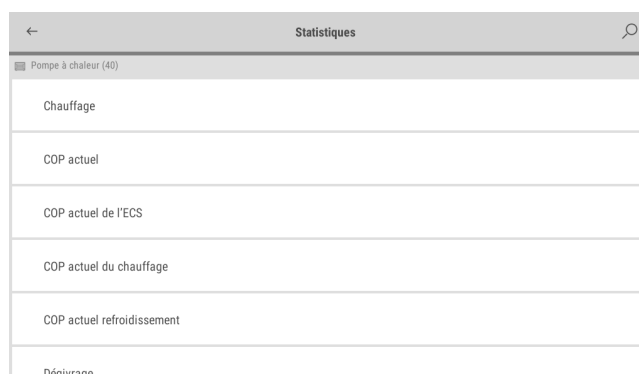
L'ordre des scènes indique la priorité des différents blocs horaires: les paramètres de base sont ensuite valides si aucun autre bloc horaire n'est actif. Le bloc horaire Réchauffement de l'eau sanitaire détermine la température durant les périodes prédéfinies dans ce bloc et se superpose aux paramètres de base. La fonction Absence se trouve à la fin des champs de fonction et se superpose ainsi à tous les autres blocs horaires. Les différents paramètres (valeurs de consigne et plage horaire) des différents blocs horaires peuvent être définis en pressant les différentes scènes.

En appuyant en haut à droite du menu contextuel et ensuite sur «Modifier», il est possible de modifier les différentes heures auxquelles la fonction ou la valeur de consigne est activée.

3.4.5. Statistiques

Dans le menu Statistiques, vous accédez à une représentation claire des statistiques des pompes à chaleur.

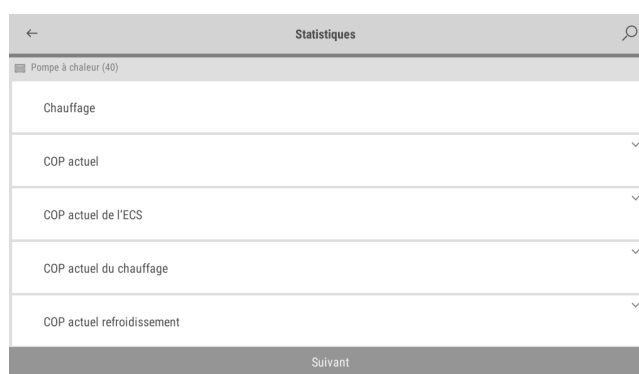
Fig. 8: Aperçu



Ici, vous pouvez afficher différentes statistiques. Il s'agit, entre autres, des puissances actuelles et des valeurs COP pour les modes de fonctionnement Chauffage, Réchauffement ECS, Refroidissement, ainsi que l'évolution totale du COP. En outre, d'autres points de données que vous avez débloqués par le biais de la journalisation pour le menu Statistiques peuvent être affichés ici.

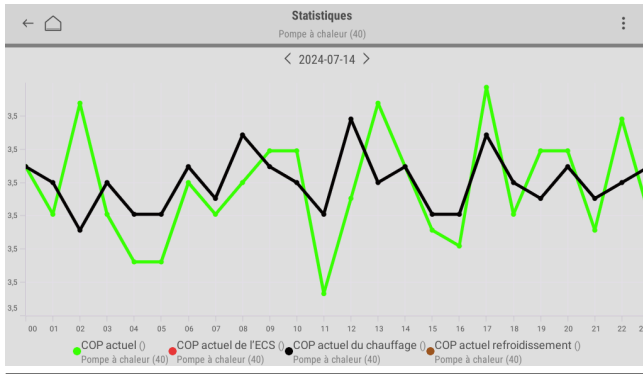
Une pression prolongée sur un point de données au choix permet de sélectionner simultanément plusieurs points. Ils sont affichés ensemble dans un graphique. Si plusieurs points de données sont sélectionnés, une coche apparaît sur le côté droit de ces points de données.

Fig. 9: Choisir un point de données



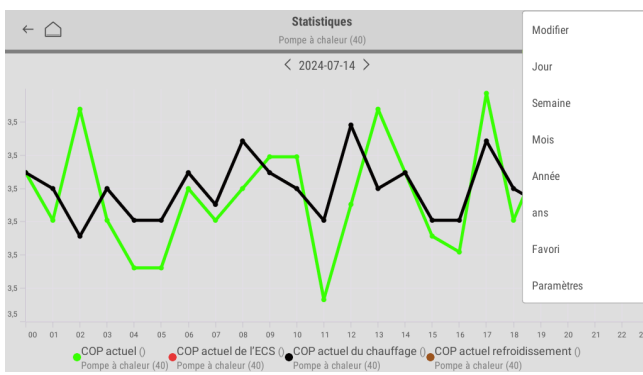
Le bouton «Suivant» vous permet d'afficher maintenant le diagramme correspondant.

Fig. 10: Diagramme



En pressant sur les différents points de données dans la légende sous le diagramme, il est possible d'afficher ou de masquer certains graphiques. Les touches fléchées au-dessus du diagramme permettent de décaler la période du diagramme. Le menu contextuel en haut à droite vous permet d'afficher les statistiques par jour, par semaine, par mois ou pour la période d'une année. En outre, la représentation du diagramme peut aussi être modifiée.

Fig. 11: Diagramme



Si la pompe à chaleur ou l'un des modes de fonctionnement est désactivé sur une de ces périodes de pondération, aucune valeur n'est affichée pour cette période et le tracé est interrompu à cet endroit. Le point de menu «Paramètres» vous permet d'ajuster individuellement les couleurs des graphiques affichés. Pour ce faire, pressez la couleur à côté du point de données et réattribuez-en une. Confirmez la couleur sélectionnée avec «OK».

3.4.6. Mise à jour logicielle

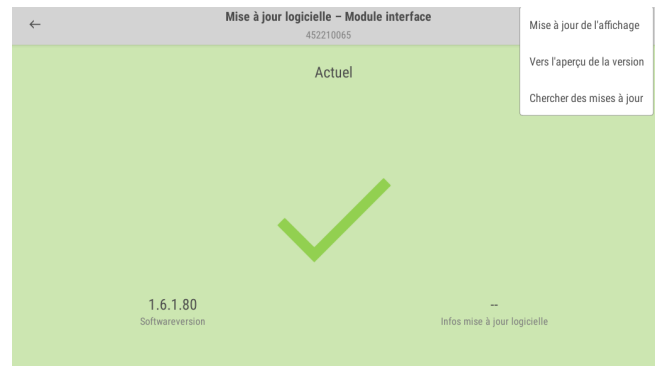
Ce menu vous permet de voir si le logiciel de votre installation est à jour ou si une nouvelle version logicielle est disponible.

Fig. 12: Logiciel actuel



Si une nouvelle version du logiciel est disponible, vous le voyez ici. Le bouton «Effectuer la mise à jour du logiciel» vous permet d'effectuer une mise à jour logicielle. Le menu contextuel permet de démarrer une mise à jour de l'application par le biais du bouton «Mise à jour écran». Si aucune nouvelle version de l'application n'est disponible au téléchargement, la boîte de dialogue ne s'affiche que brièvement et disparaît ensuite à nouveau. Si une nouvelle version est disponible, elle est téléchargée et installée.

Fig. 13: Menu contextuel Mise à jour



Dans le sous-menu «Vers l'aperçu des versions», vous accédez à une représentation claire des appareils raccordés et de leurs versions logicielles.

Fig. 14: Aperçu des appareils raccordés



Fig. 15: Aperçu des appareils raccordés



3.4.7. Accès utilisateur

Le menu Accès utilisateur répertorie les groupes d'utilisateur qui ont une autorisation d'accès à la pompe à chaleur par le biais de la maintenance à distance. Les différents groupes peuvent être bloqués pour l'autorisation d'accès ou l'accès peut leur être accordé à nouveau.

3.5. Menu Paramètres

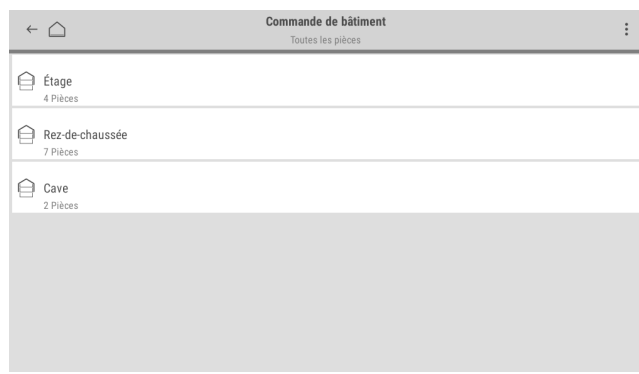
Menu système - Paramètres

Symbole	Signification
	Gestion de pièce
	Gestion des appareils
	Scènes
	Réseau
	Maintenance à distance
	Paramètres d'e-mail
	Entrées / Sorties
	Accès (local)
	Système
	Mise à jour
	Sauvegarde
	Date et heure
	Lieu

3.5.1. Sous-menu Gestion de pièce

Menu système – Paramètres – Gestion de pièce

Fig. 16: Menu «Gestion de pièce»



Dans ce sous-menu, toutes les pièces peuvent être affichées et gérées. Le menu contextuel en haut à droite vous permet de créer de nouvelles pièces, d'en modifier ou de supprimer des pièces existantes.

3.5.2. Menu Réseau

Menu système – Paramètres – Réseau

Symbole	Signification
	Généralités
	HomeLan

Des informations générales, ainsi que les paramètres relatifs au réseau domestique sont affichés dans le menu Réseau.

3.5.3. Sous-menu Maintenance à distance

Menu système – Paramètres – Maintenance à distance

Dans ce sous-menu, il est possible, entre autres, d'autoriser la connexion avec le serveur (portail de maintenance à distance), ainsi que le numéro de série du système.

3.5.4. Sous-menu Paramètres d'e-mail

Menu système – Paramètres – Paramètres d'e-mail

Tous les paramètres d'e-mail sont disponibles ici.

3.5.5. Menu Système

Menu système – Paramètres – Système

Symbole	Signification
	Info

Symbole Signification



Système d'exploitation



Valeurs d'état internes

Des informations concernant le système d'exploitation peuvent être consultées dans le menu «Système».

3.5.6. Sous-menu Mise à jour

Menu système – Paramètres – Mise à jour

Des informations relatives au statut et à la version du logiciel du module d'interface peuvent être consultées dans le menu Mise à jour.

3.5.7. Sous-menu Sauvegarde

Menu système – Paramètres – Sauvegarde

Le menu Sauvegarde permet une sauvegarde de sécurité des réglages système et des scènes du régulateur.

3.6. Menu Gestion des appareils

Toutes les fonctions et les points de données des différents appareils sont enregistrés dans le menu Gestion des appareils. Ici, il est possible d'effectuer des paramétrages généraux du système (par ex. heure ou paramètres d'affichage), ainsi que des réglages au niveau de la pompe à chaleur, du système de chauffage ou d'autres appareils détectés. Tous les appareils détectés (par ex. pompe à chaleur, modules du système de stockage, etc.) sont affichés.

Fig. 17: Menu «Gestion des appareils»



Symbole Signification



Module d'interface x-center



Modules du système de stockage



x-change dynamic pro

Au niveau du module d'interface x-center de l'appareil système, il est possible de raccorder et de détecter différents appareils, comme une pompe à chaleur, des modules de système de stockage, des appareils de ventilation, etc. Pour le raccordement électrique des différents appareils au module d'interface x-center, veuillez consulter les différentes notices.

Dans le menu d'un appareil, il est possible d'importer ou d'exporter des valeurs de consigne et des paramètres de journalisation à partir d'une / sur une clé USB, par le biais du point de menu «Importation / Exportation» du menu contextuel. Pour ce faire, une clé USB doit être insérée dans un port USB au niveau du module d'interface. Ensuite, il est possible de choisir par le biais du menu contextuel si une importation ou une exportation doit être effectuée, quels paramètres et valeurs doivent être importés ou exportés et où ils doivent être enregistrés (clé USB).

Fig. 18: Importation



Fig. 19: Exportation



3.6.1. Sous-menu Scanner

Menu Système – Paramètres – Scanner

La recherche d'appareils peut être automatique ou manuelle. Lors de l'opération de balayage, les points suivants doivent être respectés: l'adresse modbus 1 est scannée en premier. Si un appareil est trouvé, la recherche se poursuit avec l'adresse 2. Si aucun autre appareil n'est trouvé, la recherche se poursuit dans le «bloc de 10» suivant, ici Adresse 10. Ici, l'opération de balayage se déroule selon le même principe. Si aucun autre appareil n'est trouvé, la procédure se poursuit avec le «bloc de 10» suivant, à savoir Adresse 20.



Avertissement

Si, par ex., deux appareils sont raccordés avec les adresses 1 et 3, l'appareil avec l'adresse 3 n'est pas trouvé lors de l'opération de balayage car il n'existe aucun appareil avec l'adresse 2 et la recherche se poursuit donc dans le «bloc de 10» suivant.

3.6.2. Menu Pompe à chaleur

Menu système – Appareils – Pompe à chaleur

Symbole Signification



État



Information

3.6.2.1. Menu État

Appareils – Pompe à chaleur – État

Symbole Signification



État de fonctionnement

Le statut de la pompe à chaleur, entre autres, est représenté ici, et il est indiqué si une demande de chauffage existe, par exemple.



Puissance et efficacité

La puissance demandée actuellement, la puissance calorifique min. et max., ainsi que la puissance (électrique) actuel et le COP sont affichés ici.



Source d'énergie / Ventilateur

Les valeurs de température actuelles de la source d'énergie, ainsi que les valeurs actuelles relatives au ventilateur, sont affichées ici.



Circuit de charge

Les valeurs actuelles du circuit de charge, comme le fonctionnement de la pompe de charge du réservoir, les températures aller et retour de la pompe à chaleur ou encore le débit actuel, sont affichées ici.



Compresseur

Les messages d'état actuels relatifs au compresseur, comme la préparation au démarrage du compresseur ou la demande de chauffage de l'huile, sont affichés ici. De même, les blocages actuels du compresseur pour le chauffage ou le refroidissement sont indiqués.



Alarmes / Avertissements

Il est indiqué ici si une alarme globale existe. De même, des avertissements et des alarmes peuvent être réinitialisés.

Symbole Signification



Heures de fonctionnement

Les heures de fonctionnement actuelles du ventilateur, de la pompe de charge du réservoir et du compresseur sont affichées ici.



Aperçu des circuits de chauffage

L'aperçu des circuits de chauffage est affiché ici.

3.6.2.2. Menu Informations

Appareils – Pompe à chaleur – Information

Symbole Signification



Pompe à chaleur

Des informations générales sur la pompe à chaleur, comme le numéro de série, sont affichées ici.



Logiciel

Des informations générales sur le logiciel actuel de la pompe à chaleur sont affichées ici.

3.6.3. Menu Module du système de stockage

Appareils – Modules du système de stockage

Symbole Signification



Chauffage

Des paramètres, comme les températures de consigne et réelles, du ballon tampon de chauffage sont affichés et réglés ici.



Réchauffement de l'eau sanitaire

Des paramètres, comme les températures de consigne et réelles, du réservoir d'eau sanitaire sont affichés et réglés ici.



Refroidissement

Des paramètres, comme les températures de consigne et réelles, du ballon tampon de refroidissement sont affichés et réglés ici.



Circuit de chauffage



Source de chaleur externe



État



Information



Aperçu des circuits de chauffage

L'aperçu des circuits de chauffage est affiché ici.

3.6.3.1. Menu Circuit de chauffage

Appareils – Modules du système de stockage - Circuit de chauffage

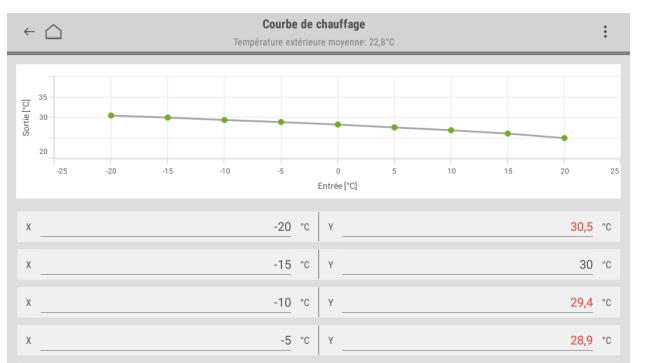
Symbole Signification

	Valeurs et paramètres Des valeurs et paramètres actuels, comme les températures de consigne et réelles du circuit de chauffage sont détaillés ici.
	Mode énergie Le mode énergie ou le décalage parallèle de la courbe de chauffe peuvent, entre autres, être paramétrés ici.
	Saison La sélection manuelle de la saison du circuit de chauffage peut être effectuée ici. De même, les températures de changement de saison pour le mode été et le refroidissement sont enregistrées.
	Courbe de chauffe
	Courbe de refroidissement

3.6.3.1.1. Sous-menu Courbe de chauffe

Appareils – Module du système de stockage – Circuit de chauffage – Courbe de chauffe

Fig. 20: Courbe de chauffe



Le menu Courbe de chauffe comporte une représentation graphique et la commande de la courbe de chauffe en fonction de la météo.

Les températures de consigne souhaitées pour le départ du circuit de chauffage mixte ou non mixte peuvent être paramétrées ici dans une plage de température extérieure de -20 °C à +20 °C.

L'évolution des valeurs de consigne peut être paramétrée sur la plage de température extérieure complète par le biais de 9 points de référence. Afin de modifier la valeur de consigne d'un point de référence, appuyez sur le menu contextuel, puis sur Modifier. Ensuite, les points de référence peuvent être modifiés en saisissant les valeurs x et y.

En plus du paramétrage des différents points de référence, il est possible de sélectionner des courbes de chauffe prédéfinies. Ici, il est possible de sélectionner l'un des 40 numéros de courbes de chauffe différents. La sélection se déroule dans le menu contextuel, par le biais du point «Numéro de courbe de chauffe».

3.6.3.1.2. Sous-menu Courbe de refroidissement

Appareils – Module du système de stockage – Circuit de chauffage – Courbe de refroidissement

Le menu Courbe de refroidissement comporte une représentation graphique et la commande de la courbe de refroidissement en fonction de la météo.

Les températures de consigne souhaitées pour le départ du circuit de chauffage mixte ou non mixte peuvent être paramétrées ici dans une plage de température extérieure de +15 °C à +40 °C. L'évolution des valeurs de consigne peut être paramétrée sur la plage de température extérieure complète par le biais de 5 points de référence. Afin de modifier la valeur de consigne d'un point de référence, appuyez sur le menu contextuel, puis sur Modifier. Une modification des points de référence se déroule de la même manière que pour la courbe de chauffe.

3.6.3.2. Menu Source de chaleur externe

Appareils – Modules du système de stockage – Source de chaleur externe

Symbole Signification

	Source de chaleur externe eau sanitaire Ici, les paramétrages pour la source de chaleur externe Eau sanitaire peuvent être réalisés.
	Source de chaleur externe chauffage Ici, les paramétrages pour la source de chaleur externe Chauffage peuvent être réalisés.
	Fonctionnement PV Ici, il est possible d'effectuer les paramétrages pour le fonctionnement PV de la source de chaleur externe concernée, comme les températures de consigne accrues.

3.6.3.3. Menu État

Appareils – Module du système de stockage – État

Symbole Signification

	Entrées L'état actuel des entrées, par ex. sonde de température, du module du système de stockage, est affiché ici.
	Sorties L'état actuel des sorties du module du système de stockage, est affiché ici.
	Heures de fonctionnement Les heures de fonctionnement actuelles de la pompe du circuit de chauffage et du générateur de chaleur ext. correspondant sont affichées ici.

3.6.3.4. Menu Information

Appareils – Modules du système de stockage – Information

Symbole Signification



Système de stockage
Des informations générales, comme le numéro de série du module du système de stockage, sont affichées ici.

3.6.3.5. Menu Aperçu circuit de chauffage

Appareils – Modules du système de stockage – Aperçu des circuits de chauffage

Dans le menu Aperçu des circuits de chauffage, un aperçu du système hydraulique de votre système de chauffage est affiché ici.

Fig. 21: Aperçu des circuits de chauffage

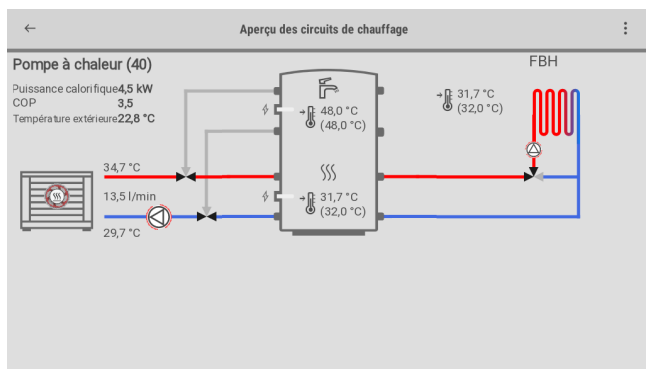
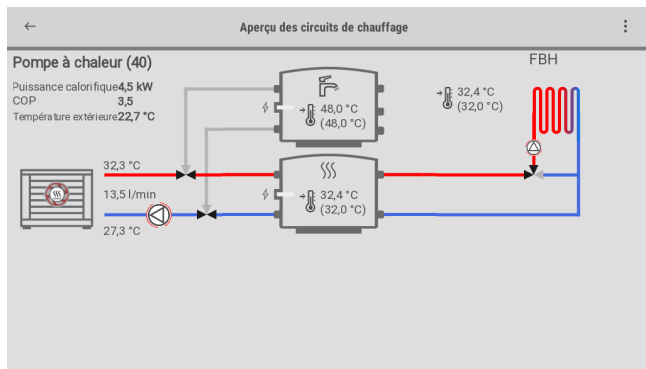


Fig. 22: Aperçu des circuits de chauffage



Les températures de consigne et réelles actuelles, ainsi que les états des composants du système de chauffage sont affichés ici dans ce menu, dans un schéma hydraulique clair du circuit de chauffage.

La partie génératrice de chaleur se trouve dans le tiers gauche de l'écran. Ici, la puissance de chauffage actuelle, le COP actuel, ainsi que la température extérieure actuelle sont illustrés ici. Le symbole dans la pompe à chaleur permet d'identifier l'état dans lequel se trouve cette dernière à cet instant. En outre, vous trouverez également ici des informations concernant les températures de départ et de retour de la pompe à chaleur, ainsi que le débit du circuit de charge du réservoir.

L'unité de stockage se trouve dans le tiers du milieu. Celle-ci est représentée sous forme de système à 1 ou 2 réservoirs en fonction du système. En présence d'un réservoir de refroidissement séparé, celui-ci est

également représenté dans la partie inférieure. Dans le réservoir lui-même, la zone Eau sanitaire se trouve en eau et la zone Eau de chauffage en bas. Les températures de consigne et réelles actuelles du réservoir peuvent également être consultées ici.

Le côté consommateur est représenté dans le tiers de droite. Ici, il est possible de basculer entre les différents circuits de chauffage et stations d'eau douce (le cas échéant). En outre, vous trouverez ici les températures de consigne et réelles actuelles des différents circuits de chauffage. Vous pouvez également adapter l'échangeur de chaleur affiché dans le menu Circuit de chauffage du module du système de stockage concerné.

4. Inscription pour la maintenance à distance

Vous devez dans un premier temps vous inscrire sur le site web www.x-center.systems afin de pouvoir accéder à l'interface utilisateur du régulateur x-center® pro. Pour ce faire, le régulateur doit être connecté au réseau électrique et avoir une connexion Internet.

Pour vous inscrire, saisissez vos données personnelles et le numéro de série de l'écran, qui est affiché dans la bande de menu en haut de l'écran. Une fois l'inscription terminée, le mot de passe personnel de connexion sera envoyé à l'adresse électronique fournie.


La notice détaillée pas-à-pas «Inscription – Connexion» se trouve sur le portail x-center, à l'adresse www.x-center.systems.

Information



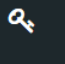
Vous trouverez également dans le portail x-center une documentation supplémentaire sur l'utilisation de l'interface de maintenance à distance sous le mot-clé «Smart Home Interface». Vous y apprendrez par exemple à enregistrer des favoris ou de créer des scènes.

Une fois que votre inscription est terminée, vous aurez accès au portail. Vous y trouverez une barre de navigation principale avec les options de sélection suivantes:

Symbole Signification

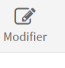

	x-center®: affichage du champ de vue d'ensemble avec les appareils x-center® disponibles
---	--

Symbole Signification

	Demander l'accès: vous pouvez ici demander l'accès à un appareil x-center® spécifique en entrant son numéro de série. L'accès doit être confirmé sur l'appareil lui-même après que la demande ait été faite.
	Maintenance à distance: vous pouvez charger ici l'interface de maintenance à distance pour votre appareil
	Accès: vous pouvez voir ici quels utilisateurs ont accès à l'appareil x-center actuellement sélectionné

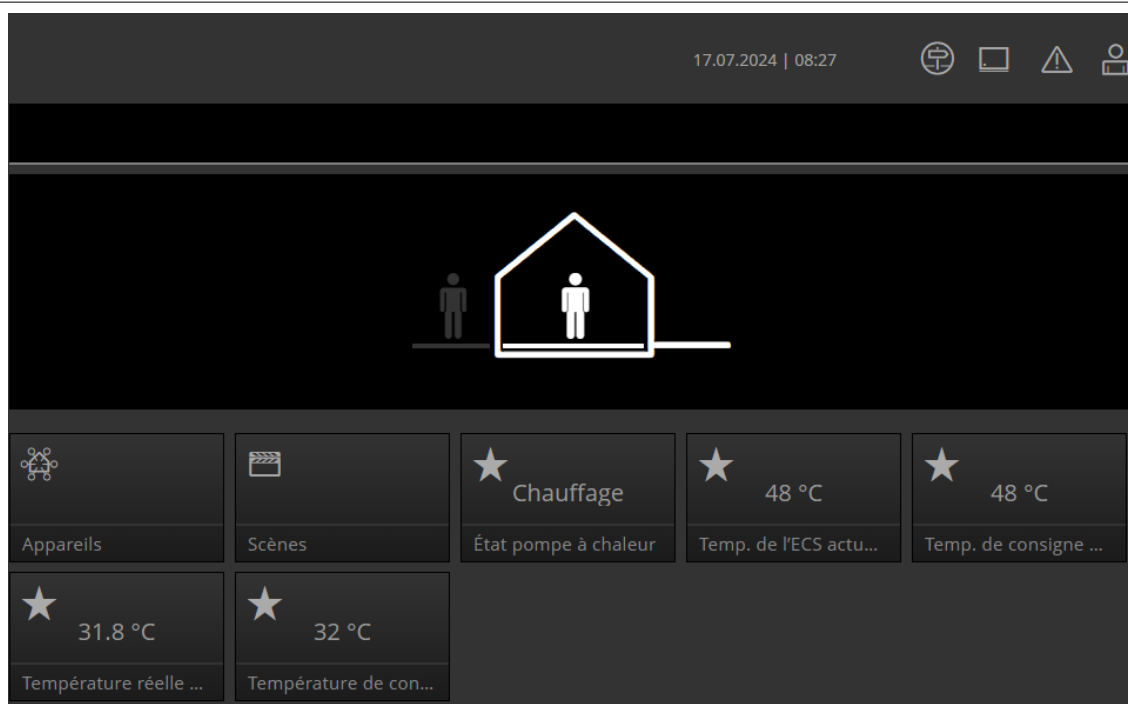
Après avoir sélectionné un appareil x-center® dans l'aperçu, un champ avec d'autres fonctions s'ouvre:

Symbole Signification

	Vous pouvez attribuer ici une désignation à l'installation. Cette désignation apparaît ensuite dans l'aperçu du portail. Il est en outre possible d'enregistrer une description de l'installation.
	Vous pouvez télécharger ici l'interface de maintenance à distance pour votre appareil.

En cliquant sur la gestion des appareils, vous accédez au menu Appareils. Ici, vous pouvez passer au menu Système sous Module d'interface x-center (description à partir du chapitre Menu système - Paramètres) ou au menu Pompe à chaleur sous x-change dynamic pro (description dans le chapitre Pompe à chaleur).

Fig. 23: Interface de maintenance à distance



5. Annexe

5.1. Création de scènes

Exemple: programme horaire pour le réchauffement de l'eau sanitaire

Une scène est créée ci-après pour l'élaboration d'un programme horaire pour le réchauffement de l'eau sanitaire. Cette scène doit également servir d'aide à l'orientation pour la programmation de scènes spécifique au client.

1. Ouvrez le menu «Scènes» à partir du menu principal sur le côté gauche. Dans ce menu, il est possible de modifier des scènes actuelles, de créer de nouvelles scènes et de supprimer des scènes existantes.

Fig. 24: Menu «Scènes»



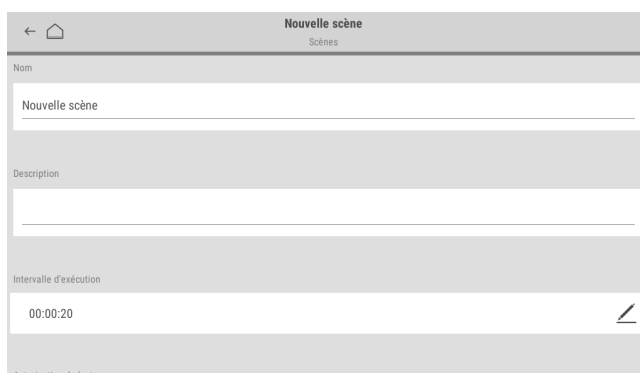
2. Appuyez sur le menu contextuel en haut à droite, puis sur «Nouvelle scène». La nouvelle scène peut être définie comme favori, modifiée ou éditée à partir du menu contextuel.

Fig. 25: Nouvelle scène



3. Dans le sous-menu Modifier, il est possible de changer le nom de la scène ou d'ajouter une description. En outre, l'intervalle d'exécution peut être modifié et les autorisations de lecture et d'écriture peuvent être paramétrées.

Fig. 26: Traiter une nouvelle scène



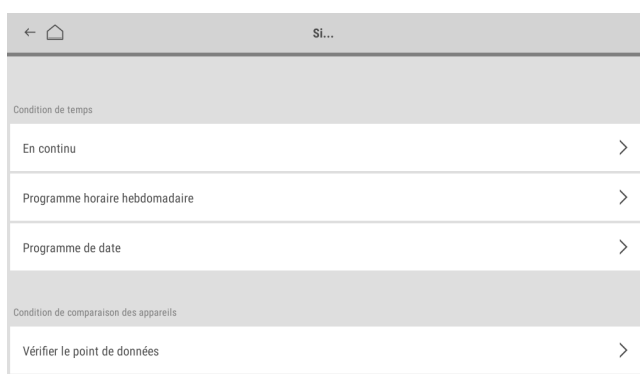
4. Dans le sous-menu Modifier, vous pouvez modifier les conditions SI et ALORS de la scène.

Fig. 27: Modifier une nouvelle scène



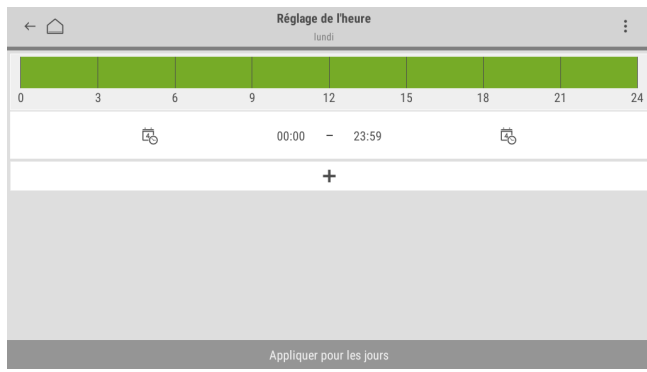
5. En pressant le bouton «+», une nouvelle condition SI est créée. La sélection des conditions SI apparaît.

Fig. 28: Paramétrer des conditions SI



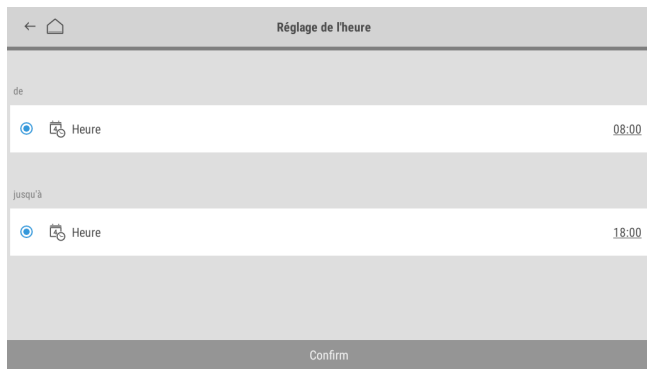
6. Choisissez en continu. En pressant un jour de la semaine quelconque, l'heure à laquelle la scène est active peut être paramétrée.

Fig. 29: Réglage de l'heure



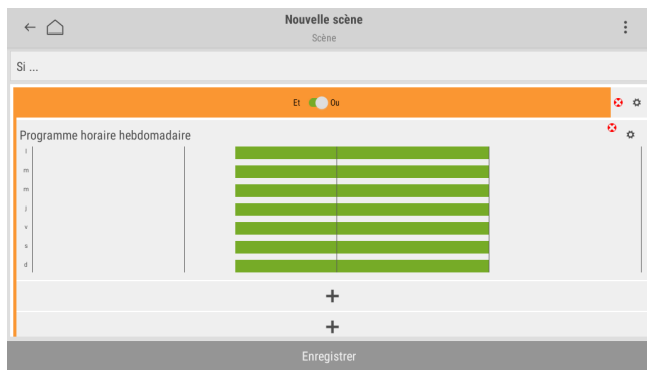
7. Le bouton «+» permet d'indiquer une heure supplémentaire. En cliquant sur l'heure, il est possible de paramétrer les heures de début et de fin.
Le point de menu Lever du soleil permet de choisir entre «Au lever du soleil», «Avant le lever du soleil» et «Après le lever du soleil». Vous trouverez des possibilités de sélection similaires dans le point de menu Coucher du soleil.

Fig. 30: Réglage de l'heure supplémentaire



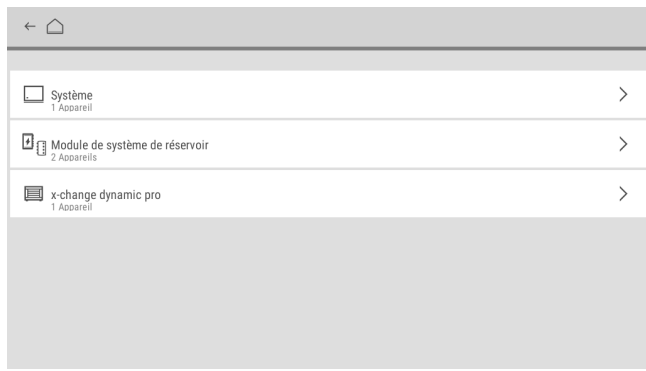
8. Après le réglage de l'heure, il est possible d'indiquer les jours de la semaine pour lesquels ce programme horaire doit être repris à l'aide du bouton «Reprendre pour jours». La flèche en haut à gauche vous permet de revenir en arrière d'un niveau de menu.

Fig. 31: Terminer une scène



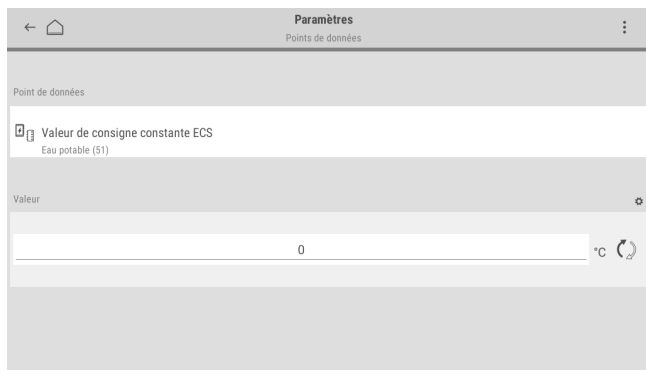
9. Lors de l'étape suivante, pressez le bouton «+» afin de créer une nouvelle condition ALORS. L'image suivante apparaît après avoir cliqué sur Définir point de données / constante.

Fig. 32: Conditions ALORS



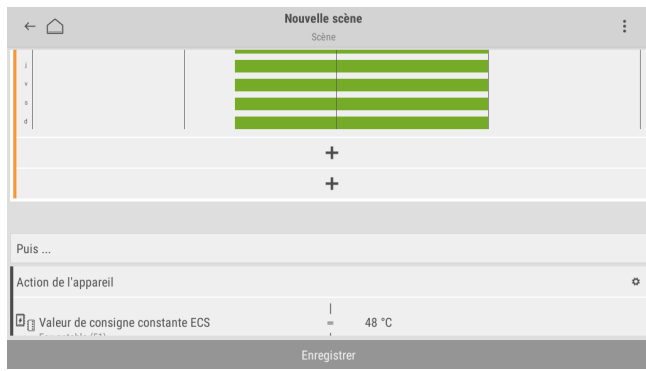
10. Pour paramétrer la température de consigne du réchauffement de l'eau sanitaire, vous choisissez ici quel module du système tampon est responsable du réchauffement de l'eau sanitaire. Choisissez ici le point de données Valeur de consigne de température ECS. Paramétrez ici la valeur sur 48 °C.

Fig. 33: Paramètres ALORS



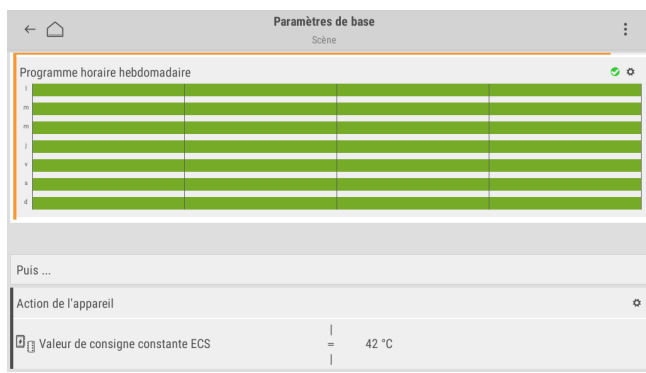
11. Une fois le traitement de la scène terminé, pressez le bouton «Enregistrer» en bas.

Fig. 34: Terminer une scène



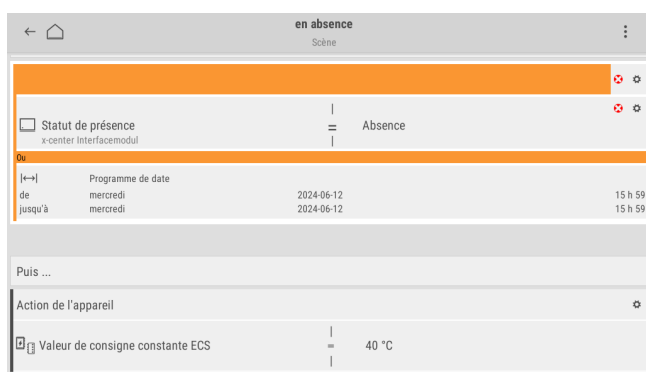
12. Afin de terminer le programme horaire pour le réchauffement de l'eau sanitaire, définissez maintenant de la même manière des paramètres de base dans la scène (programme horaire continu, lu-di, 0:00–24 heures) pour la condition ALORS, le point de données Valeur de consigne de température ECS sur 42 °C et dans la scène En absence (statut de présence = absent), le point de données Valeur de consigne de température ECS sur 40 °C.

Fig. 35: Paramètres de base



13. La priorité des différentes scènes est prédéfinie par l'ordre. La scène en absence se trouve en dernière position et se superpose à toutes les autres scènes dès que l'absence est paramétrée.

Fig. 36: Scène en absence



5.2. Commande de la pompe de circulation

Exemple: commande de la pompe de circulation à l'aide d'une scène

Afin de commander une pompe de circulation à partir d'une scène, celle-ci doit tout d'abord être raccordée à la fonction Réchauffement de l'eau sanitaire du module du système de stickage (adresse MODBUS 51) au niveau de la borne X3 ou, en présence d'un circuit de chauffage supplémentaire, au niveau de la borne X5. Le câblage est détaillé dans la notice x-buffer combi pro.

Si la pompe de circulation est raccordée correctement, elle peut être commandée à partir d'une scène. Une scène appropriée est structurée de la manière suivante, par exemple:

- Scène 1: paramètres de base Pompe de circulation

SI

«Toujours actif» – grâce au programme horaire pré-réglé

ALORS

Sortie universelle 1 = désactivée

- Scène 2: circulation

SI

Programme horaire

ALORS

Sortie universelle 1 = activée



Information

Lors de la création de la scène, utilisez le point de données Sortie universelle 1 pour le raccordement à la borne X3 ou Sortie universelle 3 pour le raccordement à la borne X5. Assurez-vous d'utiliser les points de données du module du système de stockage qui convient dans la scène.

Heim AG Heizsysteme

Wittenwilerstrasse 31

8355 Aadorf

Schweiz

Tel. +41 52 369 70 90

www.heim-ag.ch

info@heim-ag.ch

